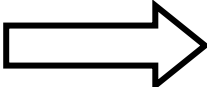


Автоматическая пивоварня-сусловарня BrewZilla 100 л

## **Инструкция по замене однофазного кабеля питания на трёхфазный**

**32 А**  **10 А**



**Внимание! Замена электрических элементов пивоварни  
должна производиться только квалифицированным  
специалистом**

## Потребляемая мощность пивоварни BrewZilla 100 л

Автоматическая пивоварня BrewZilla объемом 100 л оснащена тремя нагревательными элементами, встроенными в дно котла. Мощность каждого из них составляет около 2200 Вт - это означает, что максимальная мощность сусловарни может достигать 6600 Вт.

Для подключения пивоварни к электросети с переменным током 220-240 В используется вилка 1 x 32 А, которая выглядит так:



Такой вилкой также могут оснащаться духовые шкафы или электрические варочные панели.

Для подсоединения вилки 32 А используется медный однофазный кабель 6 мм<sup>2</sup>. Перед использованием пивоварни рекомендуется проконсультироваться с квалифицированным специалистом, который уточнит, потребуется ли замена этого кабеля.

## Установка трёхфазного кабеля питания

Если здание, в котором будет использоваться BrewZilla 100 л, подключено к трёхфазной системе электроснабжения, вы можете заменить однофазный кабель питания на трёхфазный. Это необходимо, чтобы снизить нагрузку с одной из фаз и равномерно распределить её по всем трём фазам.

Чтобы заменить кабель, выполните следующие действия:

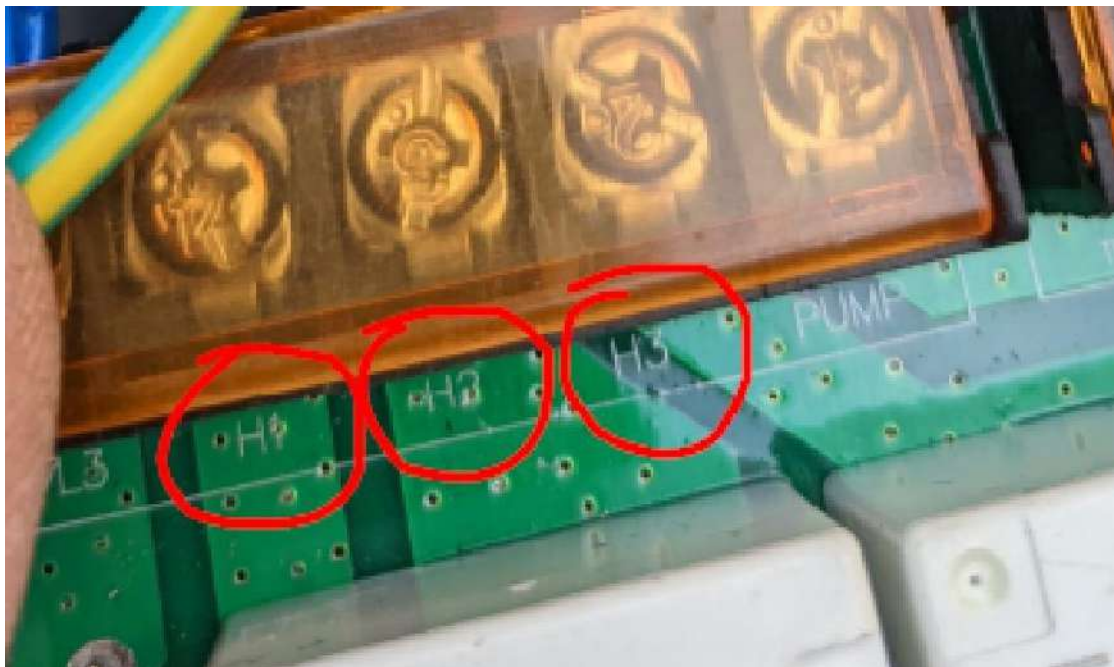
**Шаг 1.**

Обесточьте пивоварню, переверните её вверх дном и отсоедините панель от корпуса с платой.

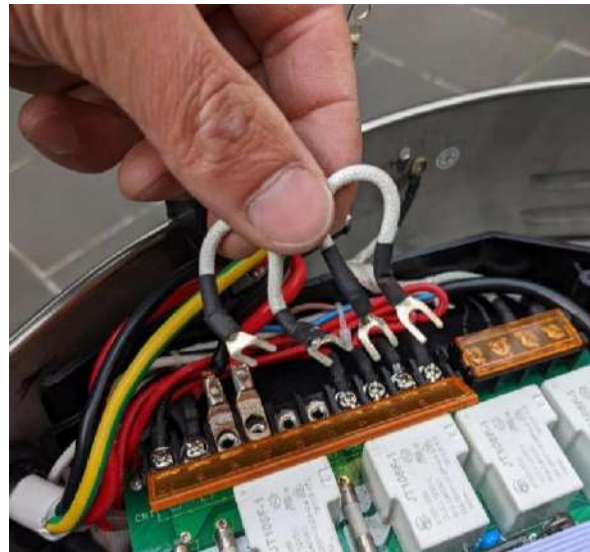
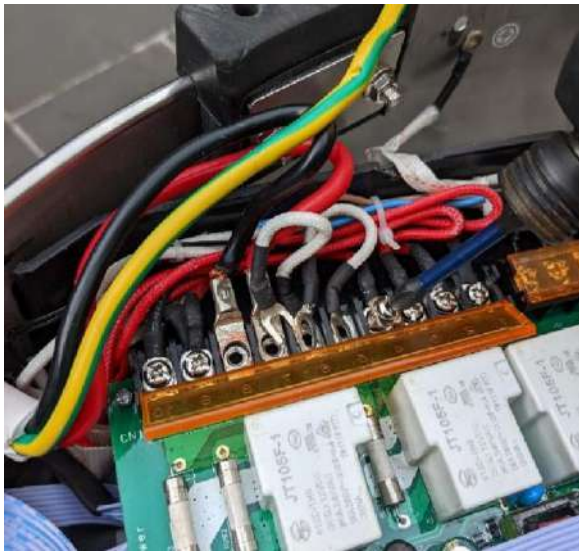


**Шаг 2.**

На плате вы увидите три клеммы с маркировками Н1, Н2 и Н3. Эти клеммы соединены с тремя нагревательными элементами.



Отсоедините белые кабельные перемычки, соединяющие клеммы Н1, Н2 и Н3.



### Шаг 3.

Отсоедините от пивоварни однофазный кабель питания и подсоедините трёхфазный.

Убедитесь, что кабель надёжно закреплён в разъёме.

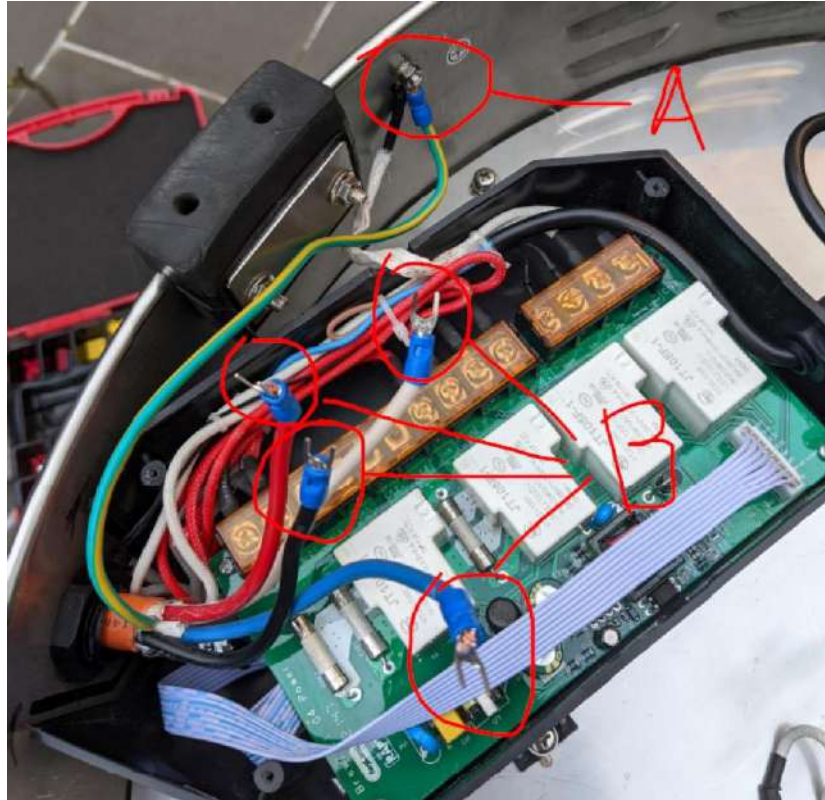
В большинстве случаев требуется кабель 2,5 мм<sup>2</sup> – уточните информацию у квалифицированного специалиста.





#### Шаг 4.

Подсоедините кольцевую клемму к проводу заземления и закрепите его на корпусе пивоварни (схема А). Подсоедините вилочные клеммы к фазным и нулевому проводу (схема В).



Цветовая маркировка проводов:

- КРАСНЫЙ – фаза (L1),
- БЕЛЫЙ – фаза (L2),
- СИНИЙ – фаза (L3),
- ЧЁРНЫЙ – ноль.

**Внимание:** в разных странах используются разные цвета для обозначения фаз и нуля. Обязательно ознакомьтесь с местными правилами относительно того, какие цвета обозначают фазу и ноль.

#### Шаг 5.

Подсоедините провода к клеммам: КРАСНЫЙ к N1, БЕЛЫЙ к N2, СИНИЙ к N3, ЧЁРНЫЙ к N3.



#### Шаг 6.

Закрепите панель на корпусе с платой. С помощью мультиметра выполните проверку непрерывности электрической цепи, приложив датчики к корпусу пивоварни и заземлению на вилке. Величина сопротивления должна быть близка к 0 Ом.

